

Сообщение о планируемом изъятии для государственных нужд объектов недвижимого имущества, расположенных в границах зон планируемого размещения линейного объекта участка улично-дорожной сети - эстакады на пересечении улицы Академика Королева и улицы Фонвизина с проектируемой магистралью вдоль железнодорожных путей Октябрьского направления Московской железной дороги.

Цель изъятия для государственных нужд объектов недвижимого имущества – освобождение территорий планируемого размещения линейного объекта участка улично-дорожной сети - эстакады на пересечении улицы Академика Королева и улицы Фонвизина с проектируемой магистралью вдоль железнодорожных путей Октябрьского направления Московской железной дороги.

Границы зон планируемого размещения линейного объекта участка улично-дорожной сети - эстакады на пересечении улицы Академика Королева и улицы Фонвизина с проектируемой магистралью вдоль железнодорожных путей Октябрьского направления Московской железной дороги, утверждены постановлением Правительства Москвы от 12.04.2016 № 175-ПП (в редакции распоряжения от 27.07.2021 № 1124-ПП).

Изъятие и предоставление компенсации за изымаемые объекты недвижимого имущества будут происходить в рамках действующего законодательства в соответствии со статьями 49, 56.5, 56.8 Земельного кодекса Российской Федерации, статьями 279 и 281 Гражданского кодекса Российской Федерации, статьями 9-11 и 28 Федерального закона от 05.04.2013 № 43-ФЗ «Об особенностях регулирования отдельных правоотношений в связи с присоединением к субъекту Российской Федерации – городу федерального значения Москве территорий и о внесении изменений в отдельные законодательные акты Российской Федерации».

Границы зон планируемого размещения вышеуказанного объекта прилагаются.

Заинтересованные лица могут получить информацию о предполагаемом изъятии земельных участков и (или) иных объектов недвижимого имущества для государственных нужд по телефону:

8 (495) 957-75-00 доб. 55-165, 55-381, 21-423.

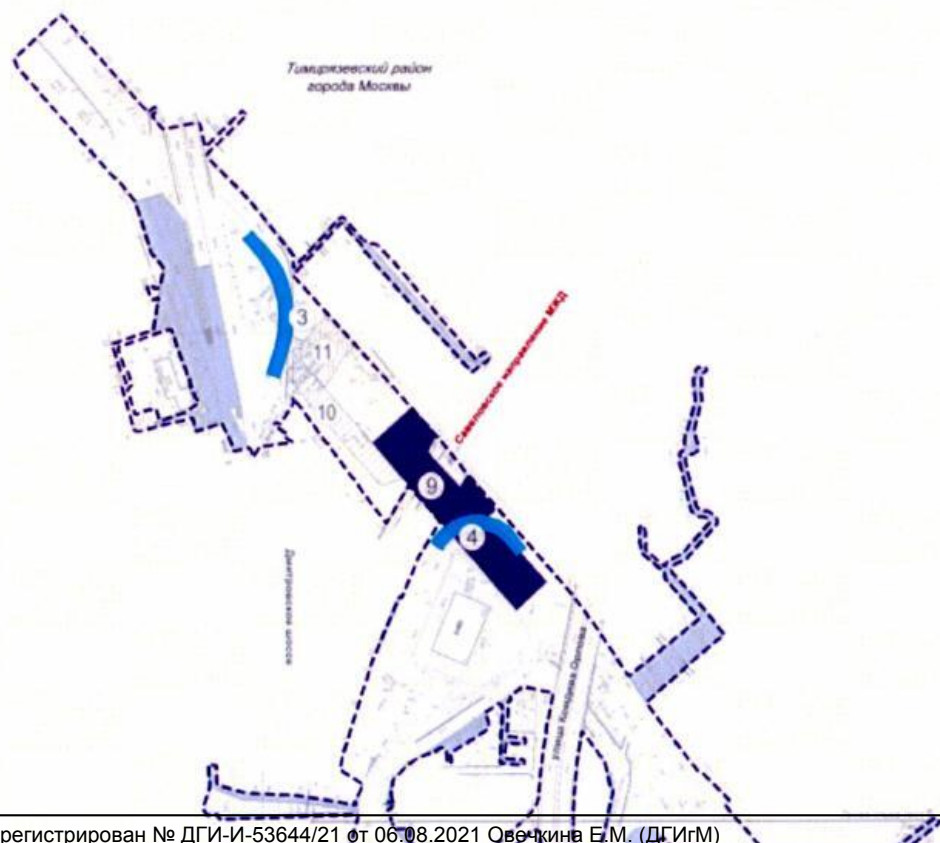
Правообладатели подлежащих изъятию объектов недвижимого имущества, права которых не зарегистрированы, могут подать заявления об учете прав на объекты недвижимого имущества с приложением копий документов, подтверждающих права на указанные объекты недвижимого имущества. Такие заявления могут быть направлены заказным письмом с уведомлением о вручении в Департамент городского имущества города Москвы на имя заместителя руководителя Прусакову Наталию Васильевну по адресу: 125993, г. Москва, 1-й Красногвардейский проезд, д. 21, стр. 1.

Внесение изменения в приложение 1 к постановлению
Правительства Москвы от 12 апреля 2016 г. № 175-ПП

План "Границы зон планируемого размещения объектов" (1)

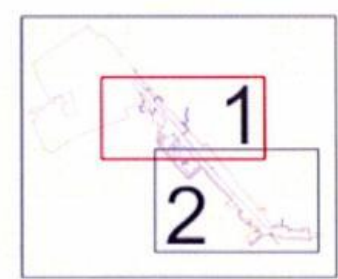
Тимирязевский район города Москвы

Лист 1 из 2



УСЛОВНЫЕ ОБОЗНАЧЕНИЯ

	граница внесения изменений в проект планировки территории
	границы зон планируемого размещения объектов капитального строительства
Зоны планируемого размещения (строительства, реконструкции) объектов капитального строительства улично-дорожной сети, в том числе:	
	зоны планируемого размещения наземных сооружений
	зоны планируемого размещения надземных сооружений (путепроводов)
	зоны планируемого размещения подземных сооружений (прокол в насыпи)
	зоны планируемого размещения объектов инженерной инфраструктуры
	зоны планируемого размещения внеуличных пешеходных переходов
	номер зоны планируемого размещения объектов капитального строительства



План "Границы зон планируемого размещения объектов" (1)

Район Марфино города Москвы
Бутырский район города Москвы
ЛИСТ 2 ИЗ 2

